

·RS 推介·

语言的多模式现象影响语言学习、加工和演化

几十年来,对语言的科学研究被认为是与交流和其他元素独立区分的语言加工过程。在这个过程中,通过符号的任意组装形成了语言,并产生一些规则来管理它们的使用。这种考虑的方式决定了人们对语言的研究方法:孤立地对演讲或书面文本进行思考,并且主要聚焦于英语和其他具有相似特性的相关语言的研究。人们很少仅通过语言本身进行交流,面对面的语言交流会包括一些额外的信息,包括语调、面部表情、手头和身体的移动等。此外,随着世界语言范围的拓展,语言符号的随意性本质越来越值得商榷,包括口语中含有越来越多的声音符号,符号语言和现实世界事物的视觉相似性相当明显。

“语言的多模式现象影响语言学习、加工和演化”专题由 Gabriella Vigliocco, Pamela Perniss, Robin Thompson, David Vinson 整理编辑,发表在 *Philosophical Transactions of the Royal Society B* 杂志 2014 年第 369 卷第 1651 期(图 1)。专题刊载了 12 篇文章,探讨了如何为语言研究带来更宽广、多样的方法,将语言视为人类交流行为的一部分,可能会改变人们思考语言本质的方式,包括如何学习、使用语言,探索语言最初是如何发展的。

<http://rstb.royalsocietypublishing.org/content/369/1651.toc>



图1 语言的多模式现象影响语言学习、加工和演化专题

话语产生中符号的多样性和“语言”的概念

宾夕法尼亚大学的 Kendon 等认为,使用从口语结构语言学中借鉴来的分析模型来描述符号语言,并不完全合适。形象化和动作样的表达模式,是符号话语构建方式和工作方式中的一部分。研究表明,说话者同样也使用一些身势和声音的表达,它们不适用于口语结构语言学模型,包括形象化和动作样的表达模式。这些身势和声音的表达,也是说话者在面对面互动中语言构建和工作方式的一部分。因此,语言学研究的目標应该进行修改,以使其不仅包含话语所利用的常规抽象系统,也包含多样的符号学资源,后者使所有具有语言表达能力的个体之间相互联系组织起来。语言应该同时作为一个抽象系统和语言能力来进行语言学研究。

<http://rstb.royalsocietypublishing.org/content/369/1651/20130293.full>

婴儿交流中意义的 2 种来源:行为前的情境和伴随行为的特征

婴儿在获得一门语言之前是如何交流的呢?德国汉堡大学的 Liszkowski 在文章中支持了一个假说,即婴儿拥有社会认知技能,它仅仅依靠语言运转得更加深入,使婴儿能够理解他人并被他人理解。作者提出,婴儿也像成人那样,使用语言学以外信息的 2 种资源来进行有意义的交流,并对交流意图进行恰当的反应和表达。为支持这个观点,对相关研究进行回顾发现,首先,婴儿使用以往的共享活动调整自己对事物的理解和生产的通信;其次,从作者实验室研究中的一系列最新发现表明,在缺乏从先前日常行为或活动的辨识信息时,婴儿使用标志着交流意图的伴随特征(比如韵律或姿势)来提取和传递意义。结果显示,在婴儿开始说话之前,他们通过多感官信息结合的方式,来进行充满意义的交流。这些技能不仅是语言的先导,也是

生命第 1 年中社会认知发展和社会经验的结果。

<http://rstb.royalsocietypublishing.org/content/369/1651/20130294.full>

象似性的桥梁:从经验的世界到语言的经验

象似性,是语言形式特性和意义之间的类似,传统上认为,象似性对人们理解语言加工、发展和进化来说,是一个边缘的、不相关的现象。语言的任意性和符号性本质一直以来被当做人类语言系统的一项设计特征。伦敦大学学院的 Perniss 等提出了另一个研究框架,认为象似性是面对面交流(口语性和符号性)中的强大媒介,桥接了语言和感官-运动经验,为理解语言进化、发展和加工提供了一把钥匙(图 2)。

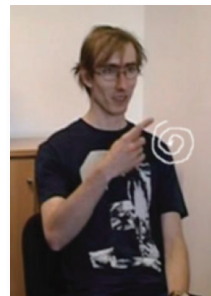


图2 手势语言象似性举例——旋转

语言进化中,象似性可能在建立“替代”(指代当前呈现事物的语言能力)中扮演了关键角色,而后者正是语言作用的核心;在个体发育中,象似性可能在支持“指称性”(为世界中的物体、事件等绘制语言学标签的学习能力)中作用突出,而后者是词汇发展的核心。最后,在语言加工中,象似性可以提供一种机制,来解释语言如何“具象化”(植根于我们的感官和运动系统),这是有意义交流的核心。
<http://rstb.royalsocietypublishing.org/content/369/1651/20130300.full>

(编译 田恬)